

RAPPORT D'ACTIVITÉ

ANNÉE 2025



ANDPA

ASSOCIATION NEUCHÂTELOISE
DES PROCHES AIDANTS

SOMMAIRE

2	Le mot de la présidente
3	BILAN ANNÉE 2025
4	Comité
4	Collaboratrices et bénévoles
4	Permanence d'échange et d'écoute
8	Formations
9	Accompagnements individuels
9	Groupes d'échange et de soutien pour adultes
9	Jeunes aidants
10	Sensibilisation
11	Partenaires
11	Communication
12	Journée Nationale des Proches Aidants
13	Rapport sur les comptes 2025
15	PROJETS 2026
16	Activités
16	Projets
16	Formation - Sensibilisation
17	Partenaires
17	Communication
18	Soutiens financiers assurés

Le mot de la présidente

2025 a été l'année de la stabilisation des activités de l'ANDPA, assurées par les collaboratrices engagées en 2024 et les bénévoles : permanences, soutiens individuels, cours pour les proches aidants, groupes d'expression, tables rondes, actions de sensibilisation et journée nationale des proches aidants.

L'une de nos bénévoles, diplômée en poche, a été engagée pour réaliser des remplacements sur certaines permanences. Elle a pleinement rempli cette nouvelle mission.

2025 a également été l'année d'un travail dans l'ombre de :

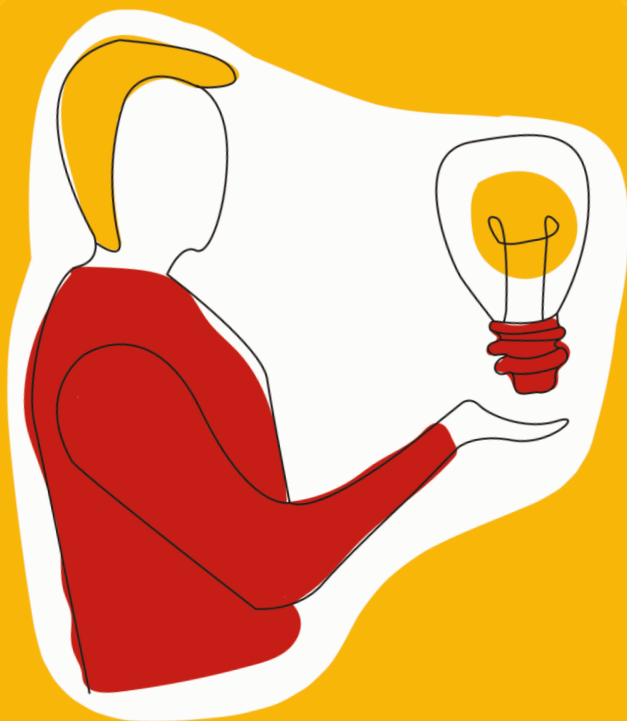
- sa vice-présidente pour créer un lieu d'accueil sur le haut du canton en collaboration avec le Mouvement des Aînés et Bénévolat Neuchâtel; objectif atteint;
- sa présidente qui a œuvré avec l'ANEMPA pour élaborer un plan cantonal de formation pour les proches aidants dans le cadre de la Lasdom. Le plan proposé a été retenu par le SCSP;
- son animatrice des groupes d'expression pour jeunes aidants qui a soumis un projet de sensibilisation de la population au vécu des jeunes aidants dans le cadre d'un appel à projet du service d'accompagnement et d'hébergement de l'adulte, projet également soutenu; son comité qui a travaillé avec le SCSP pour élaborer le nouveau contrat de prestation 2026-2030.

De beaux défis à relever et déployer pour 2026 et les temps à venir.

Durant toute l'année, chacune a tenu ses engagements au service des proches aidants et de la population. Mes sincères remerciements à toute l'équipe au nom du comité.

Laure Galvani, Présidente du comité de l'Association Neuchâteloise des Proches Aidants

BILAN ANNÉE 2025



Comité

Le Comité s'est réuni neuf fois. Lors de l'AG, les membres ont chaleureusement remercié Mr Jean-Pierre Tritten pour son implication durant 10 ans au sein du Comité en tant que trésorier. Mme Sandra Beleza, directrice d'une fiduciaire et concernée par la proche aidance, est élue à l'unanimité avec applaudissements de l'assemblée pour le remplacer.

En plus de la gestion des ressources humaines, de l'application du contrat de prestation et des séances avec la Santé Publique pour son renouvellement, le Comité a répondu à diverses sollicitations, pris part aux commissions cantonales, organisé la journée nationale des Proches Aidants et fait les démarches pour ouvrir un lieu de proximité à La Chaux-de-Fonds.

Collaboratrices et bénévoles

L'équipe des collaboratrices constituée en 2024 a été stable tout au long de l'année 2025. Toutefois, Mme Sarah Crosilla a donné sa démission au 31 décembre 2025.

Mme Thaïs Cerf, bénévole depuis de nombreuses années au sein de l'ANDPA, a obtenu son bachelors en travail social en juillet 2025. En recherche d'emploi, elle a été engagée à l'heure dès octobre 2025 afin d'assurer les remplacements pour la permanence. Au vu de son implication et de la qualité de son travail, le Comité lui a proposé de remplacer Mme Crosilla dès le 1er janvier 2026 avec un CDI, ce qui a été concrétisé.

Notre stagiaire, en reconversion professionnelle, a assuré l'organisation logistique, la coordination des activités ainsi que les tâches administratives déléguées par le comité. Elle a bénéficié du partage de compétences avec les autres collaboratrices et du soutien du comité, notamment concernant le travail en réseau et sa formation en coordination des soins.

Permanence d'échange et d'écoute

Nombre de permanences :

Selon le contrat de prestations, en 2025 l'ANDPA continue à assurer 2 demies journées par semaine sur 48 semaines (4 sem. de vacances): cela comprend 95 permanences d'une durée de 4 heures pour l'année 2025, soit 380 heures par année.

Durant l'année 2025, l'ANDPA a pu offrir 95 permanences aux proches aidants neuchâtelois (2 demies journées par semaine). Cinq permanences ont été fermées pour raison de vacances des collaboratrices et quatre en lien avec les jours fériés. La fermeture a été à chaque fois annoncée une semaine à l'avance sur le site internet de l'ANDPA, la page Facebook, le répondeur, et par une affichette sur la porte du bureau.

Indicateurs demandés conformément au contrat de prestations :

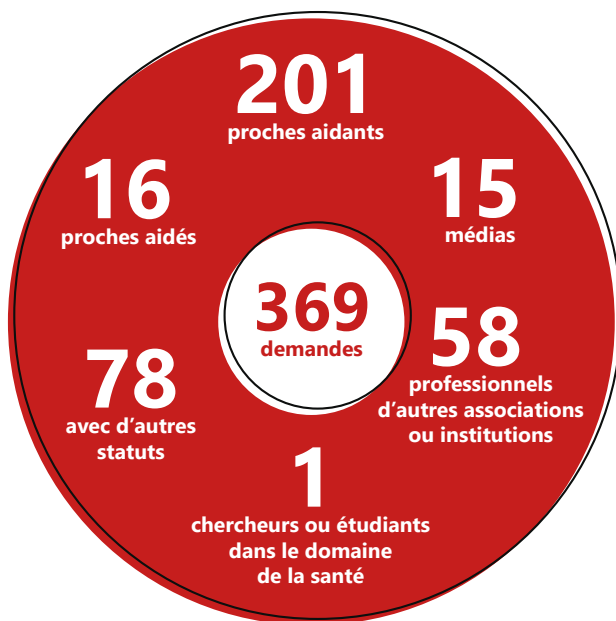
95 permanences
en 2023
369 demandes
de contact

Sur les 95 permanences réalisées en 2025, 613 prises de contact diverses ont été enregistrées (dont 224 sans message ou sans réponse). Ce chiffre comprend 369 appels entrants et 244 prises de contact par une de nos collaboratrices ou le comité.

Il y a eu 219 contact sur les jours de permanence, et 150 en dehors : 54 le lundi, 54 le mercredi, 29 le vendredi, 7 le samedi et 6 le dimanche.

Au cours de l'année 2025, 66 proches aidants, dont 15 jeunes aidants, sont venus dans nos locaux pour des entretiens individuels, de famille, des groupes de parole, d'expression ou des formations et 5 ont été suivis à domicile.

Sur la moyenne de 6.3 échanges par permanence à travers divers canaux de communication, 3.9 sont des demandes faites par les proches aidants et partenaires de l'ANDPA. Un entretien téléphonique de soutien dure environ 25 minutes ; il faut compter entre 5 et 10 minutes pour répondre à un mail ou à un partenaire, soit environ 13.5 minutes en moyenne par demande (sans compter les soutiens individuels, les groupes de parole, d'expression et les formations).



Parmi les 201 demandes de proches aidants faites par téléphone, 43 ont été orientées vers un suivi individuel ou de famille, pour 72 heures d'accompagnement (1h30 environ par entretien), et 14 personnes ont désiré se diriger vers des formations ou groupe de parole, soit 17 séances (de 2 à 3 heures) ou 47 heures de soutien pour les adultes. Pour les jeunes aidants, il y a eu 7 groupes d'expression d'une durée de 2 heures, soit 14 heures d'accompagnement.



125 contacts avec les proches aidants ont été initiés par nos intervenantes (11.4 par mois). Les différents services cantonaux, voire d'autres associations ont été sollicités 33 fois en lien avec l'accompagnement de proche aidants (3 par mois).

67 prises de contact en lien avec la collaboration ou le partenariat (proches aidés, partenaires, professionnels de la santé et du social, étudiants, bénévoles, etc.) ont été faites par les membres de notre équipe et par le comité (présidente et vice-présidente) notamment pour les actions de sensibilisation (tables rondes, médias et soirées pour les jeunes retraités) : environ 100 heures ont été consacrées aux échanges par téléphone ou par e-mail. Ce chiffre ne prend pas en compte les échanges en lien avec la communication (celle-ci fait l'objet d'un autre rapport) ni de courriels envoyés à un destinataire groupé.

En plus des chiffres cités ci-dessus 27 personnes se sont abonnées à notre Infolettre, ce qui nous amène à un total 272 abonnés au moment de l'envoi de l'infolettre de décembre 2025. 142 personnes se sont inscrites pour les activités organisées par l'ANDPA.

Données démographiques sur 369 demandes de contact :

Sur 369 prises de contact

- 54.4 % (soit 201) ont été initiées par les proches aidant.e.s
- 15.7 % (soit 58) par des représentant.e-s du monde professionnel et/ou associatif,
- 4.5% (16) par les proches aidé.e-s
- 0.2 % (1) par les étudiant.e-s ou chercheurs.euses dans le domaine de la santé.
- 25.2 % (93) par d'autres types d'acteurs : bénévoles, média, autres.

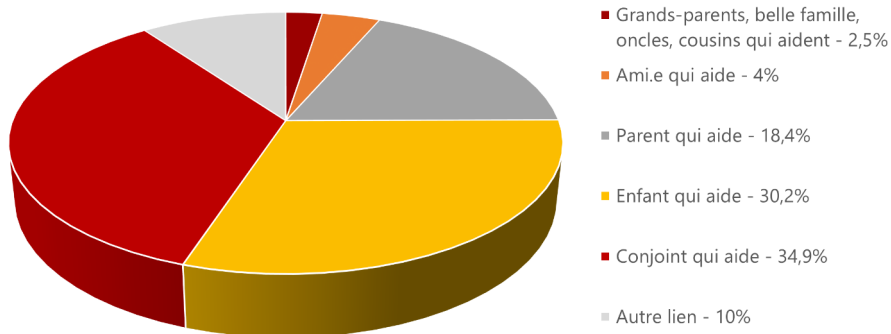
Les proches aidants qui nous ont contactés étaient majoritairement des femmes (75.25%).

La moyenne d'âge des proches aidants qui nous ont sollicités s'élève à 64 ans : 11.1% de cette population avait moins de 45 ans, 43% de personnes se trouvaient dans une tranche d'âge entre 45 et 65 ans et le 45.9% représentaient des personnes de plus de 65 ans. La personne la plus jeune qui a pris contact avec l'ANDPA a 22 ans et la plus âgée 85 ans.

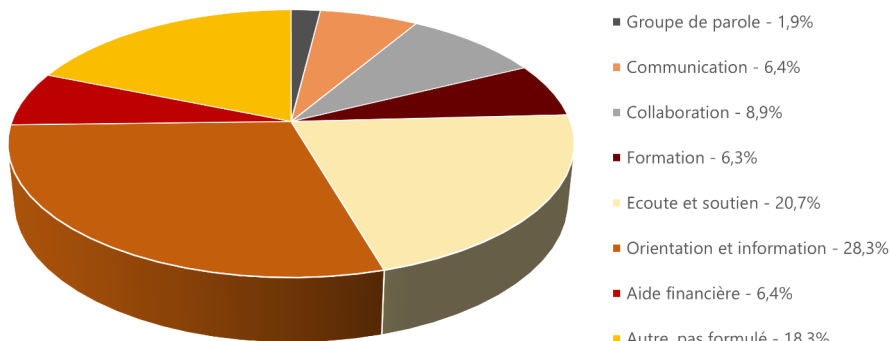
52.3 % des prises de contact ont été faites par des personnes qui n'ont jamais contacté l'Association par le passé.

L'orientation vers l'AROSS avait du sens pour 18 proches aidants; de nombreux proches aidants qui nous ont sollicités avait déjà été en contact ou leur proches étaient déjà pris en charge par l'AROSS.

Les relations entre les aidant.e-s et aidé.e-s étaient variées :



Types de demandes



Formations

Apprendre à être mieux ... pour mieux aider :

Deux sessions du cours AEMMA ont été assurées à Neuchâtel, l'une au printemps et la seconde à l'automne. Ce cours permet aux proches aidants de personnes âgées avec troubles cognitifs de se doter d'outils d'accompagnement pour prévenir leur épuisement. Cette formation en petit groupe de 4 à 5 personnes a permis à 8 proches aidants de retrouver et renforcer leur pouvoir d'agir dans ce rôle.

Deux séances booster ont eu lieu pour ré-entraîner l'utilisation de la démarche et retrouver ses camarades de formation.

Derniers secours :

Les deux cours organisés en 2025 ont été suivis par 16 personnes dont 2 messieurs et 3 jeunes adultes. Les participants ont exprimé que le cours a répondu à leurs attentes et que les échanges étaient très riches. Dès 2026, l'ANDPA ne sera plus preneuse d'offre pour organiser ce cours mais elle communiquera les dates de ceux planifiés par d'autres entités.

Interventions :

L'ANDPA, en tant que membre de l'association Alter Ego, a été sollicitée pour intervenir dans le cadre du cours PREMALPA sur la prévention de la maltraitance à l'égard des personnes âgées.

Accompagnements individuels

En 2025, 17 personnes ont bénéficié d'un suivi individuel, variant de 1 et 4 séances. Une prise de contact a lieu suite à une demande ou proposition lors de la permanence et débouche sur une première rencontre. Le suivi est orienté sur la validation des besoins et des émotions. Il offre un temps d'écoute tout en valorisant ce que les proches aidants apportent à leurs proches dans un quotidien souvent pesant. Un moment de partage très apprécié.

Groupes d'échange et de soutien pour adultes

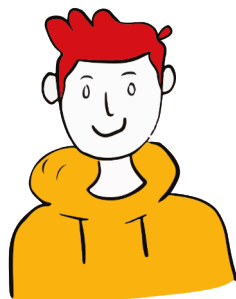
Un groupe d'échange pour adultes, démarré en 2024, a poursuivi ses rencontres sur le premier semestre 2025, et a pris fin à l'été 2025. Les demandes de participation à un groupe d'échange et de soutien n'ont pas été assez nombreuses simultanément pour constituer un autre groupe sur le deuxième semestre. En effet, les demandes arrivent souvent à des moments différents et la plupart du temps les Proches Aidants appellent lorsqu'ils sont au bord de l'épuisement. Un accompagnement doit être mis en place rapidement. Ils n'ont pas le temps d'attendre la constitution d'un groupe.

Jeunes aidants

En décembre 2024, l'ANDPA a déposé une demande de soutien auprès du Service d'accompagnement et d'hébergement de l'adulte pour un projet pilote intitulé "soutien aux jeunes aidants du canton de Neuchâtel". Ce projet vise à soutenir les jeunes aidants par des actions de sensibilisation ciblées. Il a également pour but d'informer les professionnels de l'enfance, les parents et les jeunes dans les écoles sur les défis spécifiques relevés par les jeunes aidants, souvent invisibles. Complémentaire aux groupes d'expression existants depuis plus d'un an, il renforcera la reconnaissance et l'accompagnement de leur rôle crucial.

En 2025, des contacts ont été pris auprès d'écoles et de diverses structures. Des bénévoles intéressés par le projets se sont manifestés. Des séances de travail ont permis de croiser de nombreuses idées et de définir un plan d'action pour 2026.

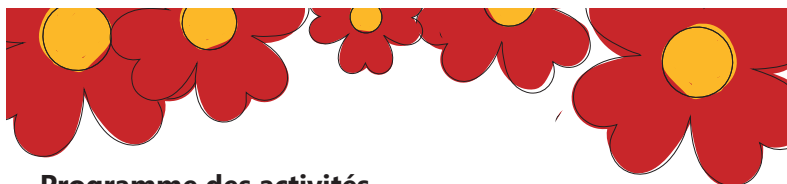
En parallèle de ce projet, les groupes d'expression et de soutien pour jeunes aidants ont été organisés vingt fois dans l'année. Au premier semestre 2025, les groupes avaient lieu à Neuchâtel. La moitié de ces groupes s'adressaient aux 8-12 ans et l'autre au 13-17ans. Les groupes pour ados n'ont malheureusement pas rencontré le succès espéré. Ainsi, au second semestre 2025, les groupes ont fusionnés afin de proposer un groupe par mois à Neuchâtel et un à La Chaux-de-Fonds. Ces groupes s'adressent maintenant aux 8-16 ans.



Sensibilisation

Programme d'activités :

Les diverses activités et les tables rondes ont permis aux Proches Aidants, aux professionnels et à toutes personnes intéressées d'acquérir des outils, des connaissances et des compétences. Ces moments offrent des temps de réflexions et l'occasion d'avoir de précieux échanges entre pairs.



Programme des activités janvier - juin 2025



ANDPA

ASSOCIATION NEUCHÂTELLOISE
DES PROCHEs AIDANTS

JANVIER

22 **Table ronde - Les jeunes aidants**
mer. 18h
Hotel des Associations, Rue Louis Favre 1, 2000 Neuchâtel

FÉVRIER

19 **Table Ronde - Ne plus être proche aidant, comment s'y préparer ?**
mer. 18h
Hotel des Associations, Rue Louis Favre 1, 2000 Neuchâtel

MARS

8 **Cours derniers secours**
sam. 10h
Hotel des Associations, Rue Louis Favre 1, 2000 Neuchâtel

26 **Table ronde - Proche aidance, que faire quand la communication est difficile ?**
mer. 18h
Hotel des Associations, Rue Louis Favre 1, 2000 Neuchâtel

AVRIL

30 **Assemblée générale suivie d'un débat: «La relève, une ressource concrète ?»**
mer. 18h
Hotel des Associations, Rue Louis Favre 1, 2000 Neuchâtel

MAI

21 **Table ronde - Être proche aidant d'une personne avec une addiction**
mer. 18h
Hotel des Associations, Rue Louis Favre 1, 2000 Neuchâtel

JUIN

25 **Table ronde - Proche aidant, un rôle pas toujours compris au sein de la famille**
mer. 18h
Hotel des Associations, Rue Louis Favre 1, 2000 Neuchâtel

«Apprendre à être mieux ... pour mieux aider»

Du soutien et des outils pour les proches aidant-e-s de personnes vivant à domicile avec une maladie de la mémoire.

Cours pour échanger entre pairs et acquérir des outils.

Le cours dure 7 séances, de 14h à 17h
Hotel des Associations - Rue Louis Favre 1, 2000 Neuchâtel
Plus d'informations : www.andpa.ch/aemma

Ateliers d'expression et de partage

Ateliers d'expression et de partage pour adultes :
Petits groupes organisés à la demande tout au long de l'année.
Groupes fermés pour échanger et acquérir des outils

Groupes d'expression pour jeunes aidants :
Une rencontre par mois, pendant 2h, le mercredi après midi de 14h30 à 16h30.
Pour se changer les idées autour d'une activité partagée et rencontrer d'autres jeunes qui vivent la même chose.
8-11 ans : 8.01 - 5.02 - 5.03 - 9.04 - 7.05 - 4.06
12-16 ans : 22.01 - 19.02 - 26.03 - 30.04 - 21.05 - 25.06
Plus d'informations : www.andpa.ch/jeunesaidants

Permanence et accompagnements

Mardi de 9h à 12h et jeudi de 15h à 18h

Accueil gratuit sur place avec ou sans rendez-vous.
Accompagnement individuel sur demande

Informations et inscriptions

Sur notre site internet www.andpa.ch/evenements
Par téléphone au 032 53 55 239

Pour vous inscrire à notre infolettre mensuelle, renseignez votre mail dans le champ en bas de n'importe quelle page de notre site internet.

Soutenu par le service d'accompagnement et d'hébergement de l'adulte (SAHA), le service de la santé publique et la loterie romande



REPUBLIQUE ET CANTON DE NEUCHÂTEL

Soirées de sensibilisation :

Cette année, nous sommes intervenus pour la première fois à la soirée d'accueil des retraités de La Chaux-de-Fonds, une belle occasion de nous faire connaître. Comme à Neuchâtel, Milvignes, Val-de-Ruz et au Val-de-Travers, les rencontres et les échanges lors de ces soirées étaient riches et conviviaux.

Interventions suite à la projection des films suisses "SIS" d'Orane Burri et "Bilder im Kopf" d'Eleonora Camizzi.

Présentation de l'ANDPA et échanges avec le public lors d'une conférence organisée par Le Colibri et tenue d'un stand à l'inauguration de l'Association Neuchâteloise Handicap invisible (ANHI).

Partenaires :

L'ANDPA a collaboré étroitement avec l'ANEMPA en réponse à l'appel à projet du SCSP pour construire un plan coordonné de formation pour les proches aidants avec l'intention de solliciter les associations proposant déjà des cours aux proches aidants neuchâtelois.

Bénévolat Neuchâtel et le Mouvement des Aînés :

Nos trois associations se sont réunies pour répondre à leur besoin de se rapprocher de la population des Montagnes neuchâteloises. Après quelques mois de recherche, nous avons trouvé l'opportunité de louer un espace modulable au "Pantin, une maison pour toutes les associations" au cœur de la ville de La Chaux-de-Fonds.

Colocataires depuis le 1er octobre 2025, nous avons mis à profit la fin de l'année pour :

- meubler et aménager l'espace
- définir les modalités et l'organisation de la colocation
- préparer la communication et l'inauguration des lieux pour début 2026.

Ainsi l'objectif d'ouvrir nos permanences respectives dès le 1er janvier 2026 a été atteint grâce à une très bonne et agréable collaboration.

Communication

Les actions de communication se sont poursuivies en 2025. Comme les années précédentes, la communication a été organisée autour des thématiques abordées lors des tables rondes et des activités proposées par l'ANDPA, afin de continuer à informer et sensibiliser la population aux réalités vécues par les proches aidant·e·s.



L'infolettre a été envoyée mensuellement par mail aux personnes abonnées. Publiée le dernier mercredi de chaque mois, elle introduit le thème de la table ronde du mois suivant et met en avant les événements à venir de l'ANDPA. Elle permet également de revenir sur les thématiques abordées antérieurement en mettant en avant les épisodes de notre podcast «Radio Aide» ainsi que les ressources évoquées lors des tables rondes. Le nombre d'abonnés à l'infolettre continue de progresser. Fin décembre, l'infolettre était envoyée à 272 abonnés. Le taux d'ouverture moyen s'élève à 51 % et 9 % des lecteurs ont cliqué sur les liens proposés, ce qui reste un niveau solide et témoigne de l'intérêt et de l'engagement des abonnés envers les contenus proposés.

Le site internet continue d'être régulièrement mis à jour et constitue une ressource importante pour les personnes proches aidantes à la recherche d'informations et de soutien. Au cours de l'année, le site a enregistré 1 422 sessions réalisées par 934 visiteurs uniques, témoignant de l'intérêt porté aux ressources et informations proposées par l'association.

La communication numérique s'est poursuivie sur les réseaux sociaux. La page Facebook de l'association compte désormais 262 abonnés (33 nouveaux abonnés sur l'année) et les publications ont été vues 32 800 fois au cours de l'année. Le compte Instagram poursuit également son développement et est aujourd'hui suivi par environ 194 personnes (44 nouveaux abonnés sur l'année).

Afin de renforcer la visibilité des activités de l'association, plusieurs annonces ont également été publiées dans le journal ArclInfo pour informer le public des tables rondes organisées durant l'année.

Journée Nationale des Proches Aidants :

Chaleureuse ambiance automnale tout au long de la journée des Proches Aidants qui s'est déroulée le 1er novembre aux Hauts-Geneveys.

Une introduction si belle et si touchante pour débiter cette journée nationale des proches aidants. Merci Mme Nater.

Un duo de clowns si justes et si drôles. Deux très bons moments avec Olga et Sérafine (Compagnie inter nez)

Diego, Isaline et Yolanda pour nous parler de comment peut s'engager le partenariat pour les proches aidant.es ; priorité absolue : la sécurité du proche aimé.





Repas, concocté par Aurélie, délicieux et convivial sur le ton de la confiance. Premier temps de pause avant les ateliers pour se ressourcer. Un après-midi au top, avec Laure, Ornella, Tanja, Christine et Myriam aux commandes.

« Je garderai en mémoire toutes ces belles paroles et beaux regards échangés durant cette journée intimiste et si joyeuse. » Sérafine

Rapport sur les comptes 2025

En raison de la maladie de la personne en charge de cette partie du rapport, ces données vous seront communiquées ultérieurement dès que possible. Veuillez nous excuser pour ce contretemps indépendant de notre volonté.

PROJETS 2026



Activités

Nos activités seront pérennisées pour 2026.

Le Service Cantonal de la Santé Publique a ajouté une demie journée de permanence dans le contrat de prestation. Notre collaboratrice sera le vendredi matin à la Chaux-de-Fonds.

L'offre des autres activités est identique et sera répartie sur nos deux sites.

Inclu dans le nouveau contrat de prestation, l'ANDPA devient porteuse de l'organisation de la journée nationale des Proches Aidants du Canton de Neuchâtel sous l'égide de ce dernier.

Projets

En 2026, nous allons concrétiser les nouveautés du contrat de prestation et déployer les projets qui ont été retenus par le SCSP et le SAHA.

Nous assurerons les activités existantes et répondrons aux nouvelles sollicitations pour des actions de sensibilisation qui sont de plus en plus fréquentes.

Notre collaboratrice-stagiaire finira sa formation suivie dans le cadre d'une reconversion professionnelle et nous quittera fin juin. Elle est en quête d'un poste de coordinatrice en soins à 80%. Nous recherchons activement quelqu'un pour la remplacer.

Formation-Sensibilisation

Formations :

Le cours AEMMA (Apprendre à être mieux... pour mieux aider) sera reconduit pour la quatrième année consécutive à raison de deux sessions dans l'année.

Deux séances de réentraînement à la méthode seront programmées en 2026, l'une fin mai début juin et la seconde en septembre-octobre.

Nous interviendrons à nouveau dans le cadre des formations continues de l'ANEMPA, sur la question du partenariat avec les proches aidants lors de la transition du domicile à l'entrée en EMS.

Nous renforcerons notre rôle de coordination en collaboration avec l'ANEMPA, pour les formations des proches aidants.

Sensibilisation :

Notre présence aux soirées des retraités a été confirmée et nous avons été contacté par

la commune du Landeron pour intervenir en 2026. Nous y serons.

Nous avons répondu favorablement à des sollicitations de formateurs, notamment dans le cadre d'un module de sensibilisation à l'intention des futurs ambulanciers.

Projet "soutien aux jeunes aidants du canton de Neuchâtel" :

Le projet soutenu par le SAHA continuera de se développer en 2026. Il est prévu de consacrer le premier semestre 2026 à la création de supports de sensibilisation et de formation mais aussi à la prise de contact avec divers partenaires.

Le second semestre 2026 devrait voir arriver les premières interventions auprès du public qui se poursuivront ensuite en 2027.

Partenaires

Nos étroites collaborations initiées en 2025 avec l'ANEMPA, Bénévolat Neuchâtel et le Mouvement des Aînés vont continuer pour mettre en œuvre nos projets communs.

Pour animer nos tables rondes, formations ainsi que la journée des Proches Aidants, nous solliciterons, comme à notre habitude, les partenaires et professionnels experts dans les domaines abordés.

Communication

En 2026, l'ANDPA continuera de centrer sa communication autour d'un thème par mois. L'association souhaite confirmer sa volonté de donner plus de place aux témoignages des proches aidants et des professionnels qui les accompagnent, que ce soit sous forme de phrases inspirantes, de micro-trottoirs ou d'interviews. Le développement de formats vidéo reste également à l'ordre du jour, pour exploiter pleinement les possibilités offertes par les réels sur Instagram.



La publication d'annonces dans ArclInfo restera un outil important pour renforcer la visibilité des tables rondes et d'autres événements, comme cela a été le cas en 2025.

En 2026, l'ANDPA souhaite s'implanter sur LinkedIn afin d'accroître sa visibilité auprès des professionnels. Ce projet n'a pas pu être concrétisé en 2025 par manque de temps et de ressources, mais nous espérons pouvoir nous y consacrer cette année. La gestion de la communication est désormais assurée par deux personnes, ce qui permet de partager la charge de travail et de mieux accompagner le développement de l'association. Le poste de communication devient ainsi plus conséquent, en lien avec l'évolution et l'expansion de l'ANDPA.

Soutiens financiers assurés

Pour 2026, nous continuerons à bénéficier du très précieux soutien financier du service cantonal de la santé publique via le contrat de prestation et de la Loterie Romande pour la communication. Nous avons également obtenu un soutien financier du SAHA, dans le cadre de la soumission du projet de sensibilisation au vécu des jeunes aidants.

A ce jour, nous avons 32 membres individuels qui jusque-là payaient 50.- CHF/an. Lors de l'AG 2025, une membre a proposé de baisser la cotisation à 30.-CHF/an pour que l'aspect financier ne soit pas un frein. Ce point sera mis à l'ordre du jour de l'AG 2026.

Nous tenons ici à remercier très chaleureusement nos bailleurs de fonds, nos membres ainsi que toutes les personnes dont les dons financiers, matériels, de services ou de bénévolat nous permettent de continuer à exister.

Avec le soutien de



